

## 의사소통능력

1. 다음은 ○○적십자사 후원FAQ에 대한 내용이다. 후원의 내용으로 옳지 않은 것을 고르시오.

### 후원FAQ

Q 후원금에 대한 세액공제 혜택은 어떻게 되나요?

A ○○적십자사 후원금은 법정기부금으로 개인인 경우, 후원 총액에 대해 소득금액 100% 한도 내에서 15% 세액공제가 가능하며, 법인은 연간 50% 이내 손금산입됩니다.

Q 후원신청시 주민등록번호가 꼭 필요한가요?

A 주민등록번호 없이도 후원이 가능합니다. 다만 기부금 영수증 발급을 원하시는 경우에 한하여 주민등록번호 기재를 요청하며, 미등록했을 경우 연말정산 시 세액공제 혜택을 제공할 수 없습니다.

Q 자녀명의로 후원신청을 했는데, 부모 이름으로 기부금 영수증 발급이 가능한가요?

A 자녀가 미성년자인 경우, 법정보호자가 관련 기부에 대한 세액공제 혜택을 받을 수 있습니다. 다만, 자녀가 성년인 경우 기부금 영수증은 등록된 후원자 명의로만 발급됩니다.

Q 그동안 후원에 참여했던 확인서를 발급받고 싶어요.

A ○○적십자사 홈페이지 로그인 후, '마이페이지 → 후원 → 후원회원확인서'를 통해 발급 가능하며 기부금 영수증 재발행도 가능합니다.

- ① 개인이 ○○적십자사에 후원한 금액이 100만원이면, 15%인 15만원을 세액공제 받을 수 있다.
- ② 주민등록번호 없이 후원하였을 경우, 후원금액과 상관없이 세액공제 혜택을 받을 수 없다.
- ③ 15세 자녀명의로 후원하였을 경우, 법정보호자는 세액공제 혜택을 받을 수 없다.
- ④ 연말정산 시, ○○적십자사 홈페이지에서 필요 서류를 발급 받을 수 있다.

## 수리능력

6. 다음은 R사에서 작년에 진행한 보건안전 교육 시행 현황이다. 작년에는 월평균 몇 회의 교육을 시행했는지 구하시오. (단, 계산은 소수 첫째 자리에서 반올림한다.)

월	1월	2월	3월	4월	5월	6월
교육 횟수	11	17	12	15	13	18
월	7월	8월	9월	10월	11월	12월
교육 횟수	18	0	13	14	15	10

- ① 12회
- ② 13회
- ③ 15회
- ④ 16회

## 문제해결능력

1. 다음 진술의 ( )안에 알맞은 말을 보기에서 골라 넣어라.

[보기] 창의적 사고력, 논리적 사고력, 비판적 사고력

( )은 직장생활 중에서 지속적으로 요구되는 능력이다. ( ) 없다면 아무리 많은 지식을 가지고 있더라도 자신이 만든 계획이나 주장을 주위 사람에게 이해시켜 실현시키기 어려울 것이며, 이 때 다른 사람들을 설득 하여야 하는 과정에 필요로 하는 것이 논리적 사고이다.

## 자원관리능력

1. A사는 다문화가정의 모국방문을 지원하고 있다. 공고문을 참고하여, 다음의 지원자 중 프로그램에 선정될 수 있는 사람을 고르시오.

### 〈다문화가정 모국방문 지원 프로그램 안내〉

다문화가정의 모국방문을 제공하여 고향에 대한 향수를 달래주고 남편과 자녀에게 아내와 어머니의 나라에 대한 이해를 도와 결혼 이후 여성의 안정적인 지역사회 정착에 이바지하고자 함

1. 대상자: 국내 거주 다문화가족

2. 신청기준

✓ 아래 두 개의 신청기준을 모두 충족시켜야 함

① 중위소득 70% 이하

② 모국방문 출발 일자를 기준으로 결혼 후 국내 거주기간이 3년 이상이고, 최근 3년 이내 모국 또는 해외방문 경험이 없는 결혼 이주여성

※ 2018년 중위소득 70% 기준표

가구원 수	중위소득 70% 기준
2인	1,993,000원
3인	2,578,000원
4인	3,163,000원
5인	3,749,000원
6인	4,334,000원

3. 방문국가 및 일정

신청 구분	출발 일자	대상국가	모집가구
1차	2018년 10월 24일	일본, 중국, 대만, 베트남, 필리핀	40
2차	2018년 11월 30일	일본, 중국, 베트남, 필리핀, 기타국가	60

- 여행 기간은 9박 10일 또는 14박 15일 중에 선택

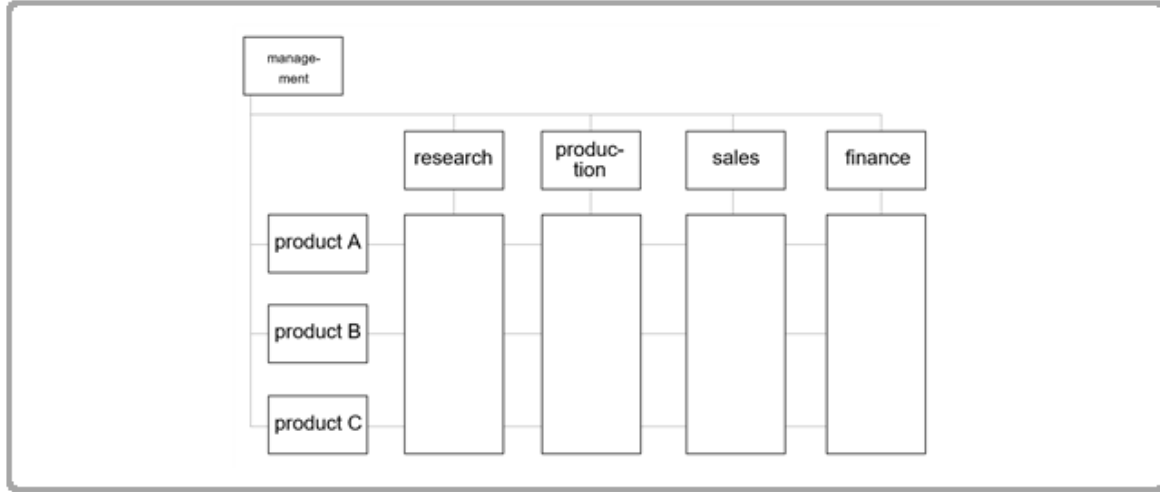
- 출발일정은 변경할 수 없음, 귀국일자 변경시 추가비용은 본인이 부담하여야 함

4. 선정기준: 소득수준, 가구원 수, 결혼 후 국내 거주 기간, 최근 모국 방문일 등을 종합적으로 심사

	신청 차수	모국	가구원 수	소득 기준	결혼 후 국내거주기간	결혼 후 최근 해외 방문 일자
①	1차	대만	3	2,650,500원	3년 8개월	없음
②	1차	베트남	5	3,215,000원	6년 2개월	2015년 11월
③	2차	필리핀	4	3,105,000원	4년 2개월	2015년 10월
④	2차	중국	5	3,730,000원	2년 9개월	없음

## 조직이해능력

1. 다음 그림은 '매트릭스 조직구조'이다. 매트릭스 조직은 작업 단위를 한 번은 기능별(생산, 판매, 재무 등)로 묶고, 또 한 번은 사업 혹은 제품별(제품 A, 제품 B 등)로 묶은 유형이다. 이러한 매트릭스 조직구조의 특징으로 잘못된 것을 고르시오.



- ① 제품라인과 기능별 전문성이 둘 다 필요한 경우, 제품별 관리자와 기능부서 관리자 간의 조정과 의사소통을 통해 강점이 발휘된다.
- ② 단기간에 여러 기술을 요하는 하나의 프로젝트를 완수해야 할 때는 비효과적이다.
- ③ 이종보고체제로 인해 구성원들이 혼란을 겪을 수 있다.
- ④ 조직의 구성원들이 각자의 관심사에 따라 전문 노하우를 익히며 특수제품에 대한 지식연마를 선택할 수 있다.

## 대인관계능력

1. 다음 보기를 읽고, 맞는 설명을 고르시오.

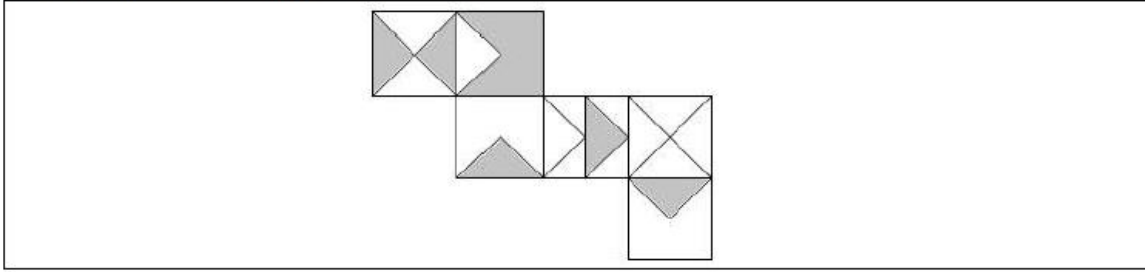
김부장은 최근 박대리가 회의 중 반대 의견을 자주내고, 심지어 비판을 넘어 비난하는 모습을 보여 이상함을 느꼈다. 평소 서글서글한 박대리가 자신의 업무 지시에 토를 달기까지 했다. 반면 최대리는 회의 중 어떠한 제안도 하지 않고 가만히 앉아 있기만 한다. 모든 업무에 무관심하며, 배가 아프다며 점심을 거르기까지 하여 최대리에게도 문제가 있다고 생각했다. 나중에 알고 보니 친구 사이인 박대리와 최대리가 얼마 전 프로젝트 발표 문제로 크게 싸워 아직 화해를 하지 않은 상황이었다.

- ① 대부분의 갈등은 어떠한 징후도 보이지 않는다.
- ② 갈등의 징후를 언어-비언어 관점에서 볼 때 박대리는 '비언어적 표현'에 해당한다.
- ③ 최대리는 갈등의 징후 양상이 공개/적극적이다.
- ④ 두통, 소화장애, 불면증 등의 신체증상도 갈등의 징후로 볼 수 있다.

1. 공장 자동화(FA : Factory Automation)에 대한 설명으로 옳은 것을 고르시오.
- ① 강의나 학습 등에 컴퓨터를 이용하는 것이다.
  - ② 제어 시스템이나 생산 관리 등은 해당되지 않는다.
  - ③ 각종 정보 기기와 컴퓨터 시스템이 유기적으로 연결된 구조이다.
  - ④ 기계가 하던 자동화 시스템이 사람으로 대체해 가는 것이 목표이다.

1. 지표면에 접해 있는 층으로 우리 생활과 밀접한 관계가 있는 기상 현상이 일어나는 대기권은 어디인가?
- ① 열권                                    ② 대류권                                    ③ 성층권                                    ④ 중간권

30. 아래 전개도로 만들 수 없는 도형을 고르시오.



- ①
- ②
- ③
- ④